

Nemzetiségi
és
etnikai csoportok
társadalmi észlelése
a mai
Magyarországon

Szerkesztőségünk – Langmár Ferenc kezdeményezésére – kutatási programot dolgozott ki, melyet az MKM Etnikai és Nemzeti Kisebbségi Főosztálya támogatott. A Szonda Ipsos közreműködésével 1994. augusztusában ezer fős országos reprezentatív mintán négy kérdést tettünk föl.* Tizenkét magyarországi népcsoport számarányára és anyagi helyzete tére vonatkozó társadalmi képzetekről valamint e népcsoportokkal kapcsolatos attitűdökről kívántunk információkat szerezni. A KSH-tól, a TÁRKI-től, a BM-től és a nemzetiségi és etnikai kisebbségek szövetségeitől megkíséreltük összegyűjteni a vizsgált népcsoportok létszámára vonatkozó hozzáférhető adatokat is. Részleges eredménnyel jártunk, mivel a nemzetiségi szövetségek közül többen nem válaszoltak megkeresésünkre. Az összegyűjtött adatokat nem tartjuk véglegeseknek: az alá- és fölébecslések okait feltárandó és elemzendő tényezőknak tekintjük.

Számunk floppy mellékletében – Závecz Tibor munkájának köszönhetően – megtalálható fölvételünk SPSS system file-ja. A floppyra föltettük egy mienkétől eltérő kérdésekkel, módszerekkel készített vizsgálat system file-ját is, mely Fleck Zoltán–Erős Ferenc–Enyedi Zsolt–Fábián Zoltán *Politikai-ideológiai tagolódás és az etnikai előítéletek kapcsolata a posztkommunista átmenet idején – 1994* című kutatásából származik (a közlés lehetőségéért az érintetteknek ezúton is köszönetet mondunk.) A két adatfölvétel együttes elemzése – reményeink szerint – izgalmas kérdések fölvetésére teremthet alkalmat. Kérjük tehát olvasóinkat, hogy amennyiben kedvet éreznek hozzá, tanulmányozzák a mellékelt adatbázisokat, és fogalmazzák meg gondolataikat, különös tekintettel az alábbi kérdésekre:

– Milyen módszerekkel tartja fölbecsilhetőnek illetve vizsgálhatóknak az egyes magyarországi nemzetiségi-kisebbségi csoportok létszámát? Az ön által ismert eddigi vizsgálatok mennyiben felelnek meg e kritériumoknak?

– Minek tulajdonítja a létszámbecslések közötti jelentős eltéréseket?

– Milyen módszerekkel tartja vizsgálhatóknak az egyes magyarországi nemzetiségi-kisebbségi csoportokkal kapcsolatos attitűdöket? Hogyan értelmezi az ezzel kapcsolatos mellékelt adatokat?

– Az adatbázisok egyéb összefüggései és sajátosságai (illetve esetleges eltérései) közül melyeket tartja kiemelendőnek?

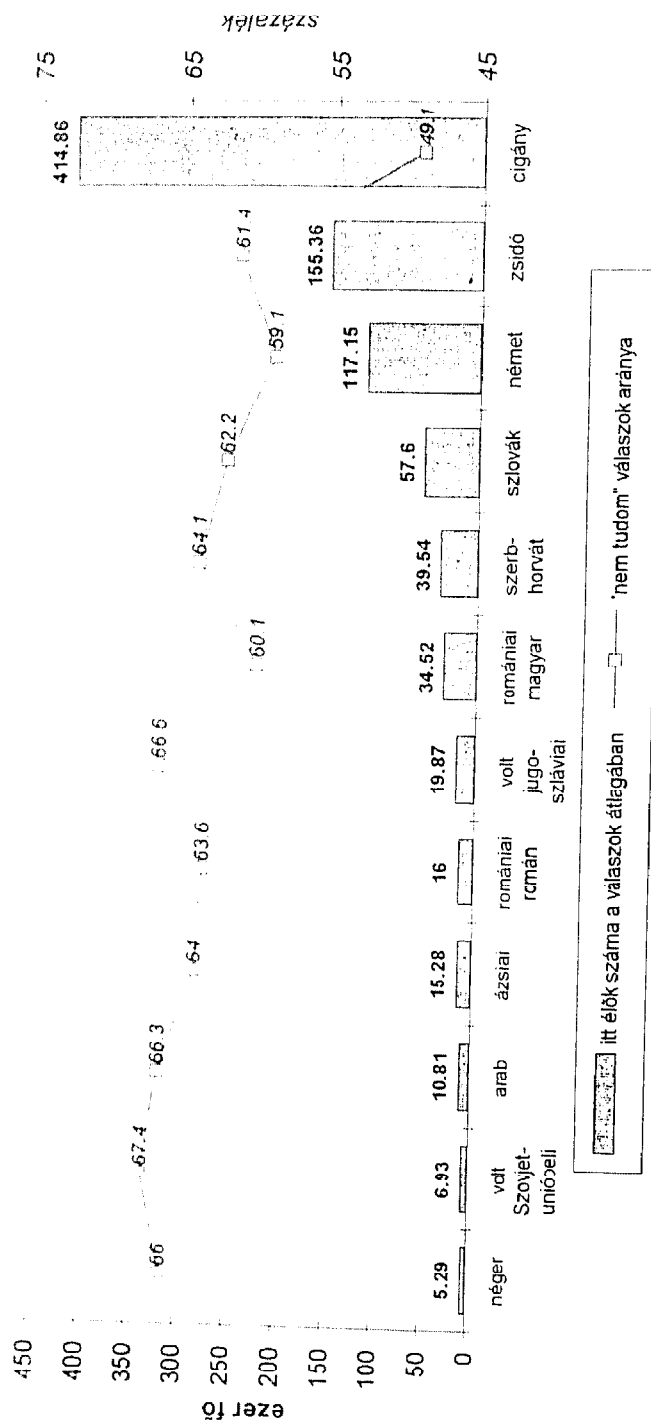
Van-e bármilyen más megjegyzése, mondanivalója a tágan értelmezett téma kapcsán?

Az 1995. március 15-ig floppyra beérkezett hozzászólásokat – fönntartva a válogatás és a rövidítés jogát – a Replika 17–18-as számában szeretnénk megjelentetni.

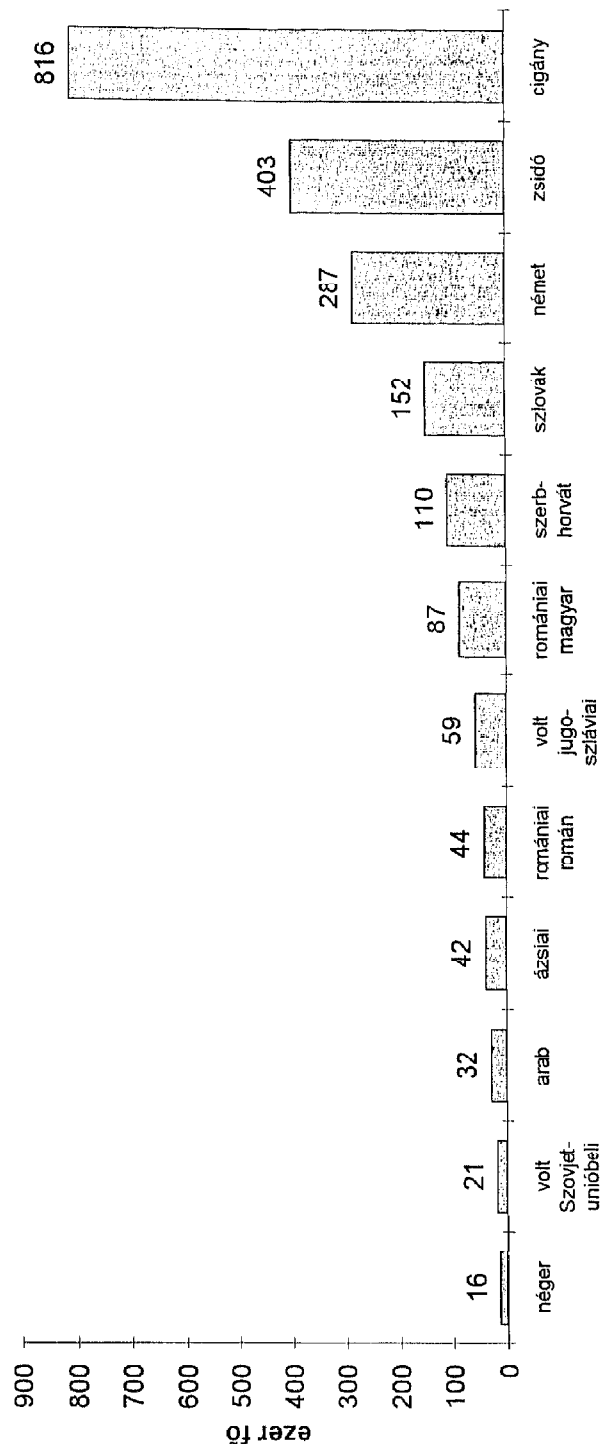
A következő oldalakon – mintegy kedvcsinálóként a floppymellékletben található SPSS system file-ok alaposabb tanulmányozásához – megtalálhatók a fölvételünk három kérdés-csoportjának alapszövegei. (A file-ok pontos leírását a floppymelléklet "olvasson el" file-jában adjuk meg.) Közzöljük az egyes népcsoportok létszámára vonatkozó hivatalos statisztikák és egyes kutatások becsléseit is.

* Adatfelvételünket az *Autonómia és fundamentalizmus a mai Magyarországon* című kutatás keretében bonyolítottuk (vezetői Várnai Gábor és Závecz Tibor), amelyet az OTKA és a CEU támogatott.

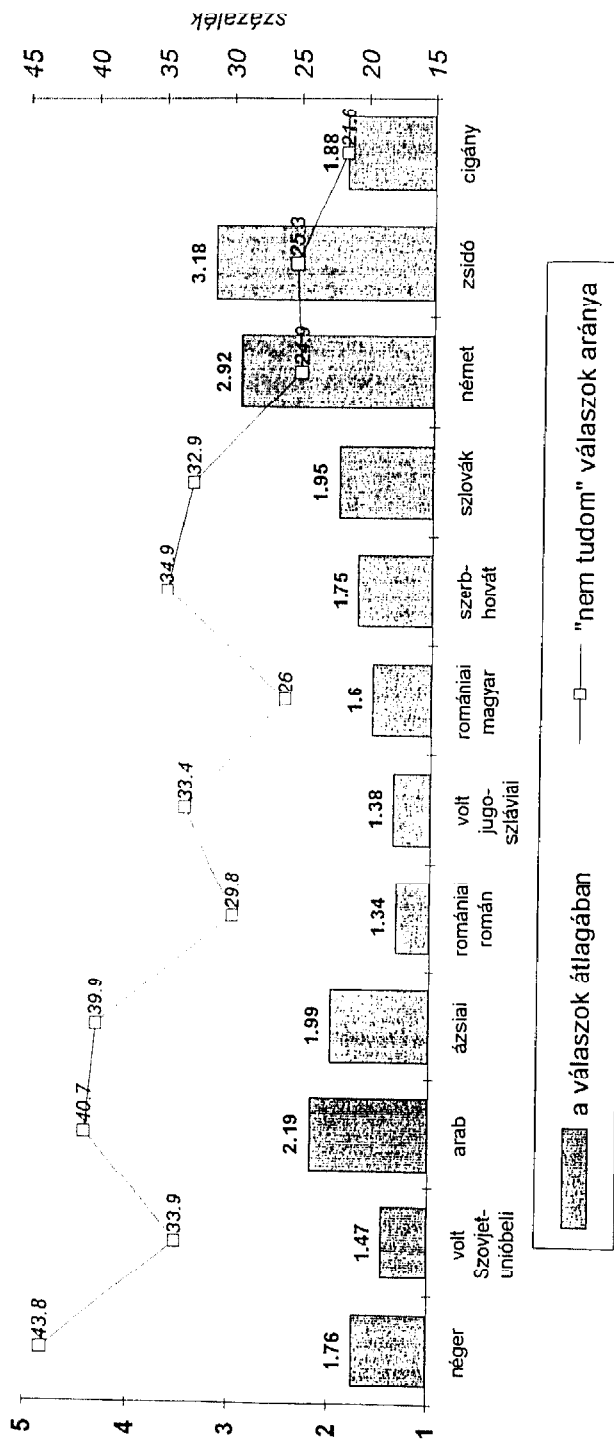
"Véleménye szerint hány [az alábbi népcsoportba tartozó személy] él ma Magyarországon?"



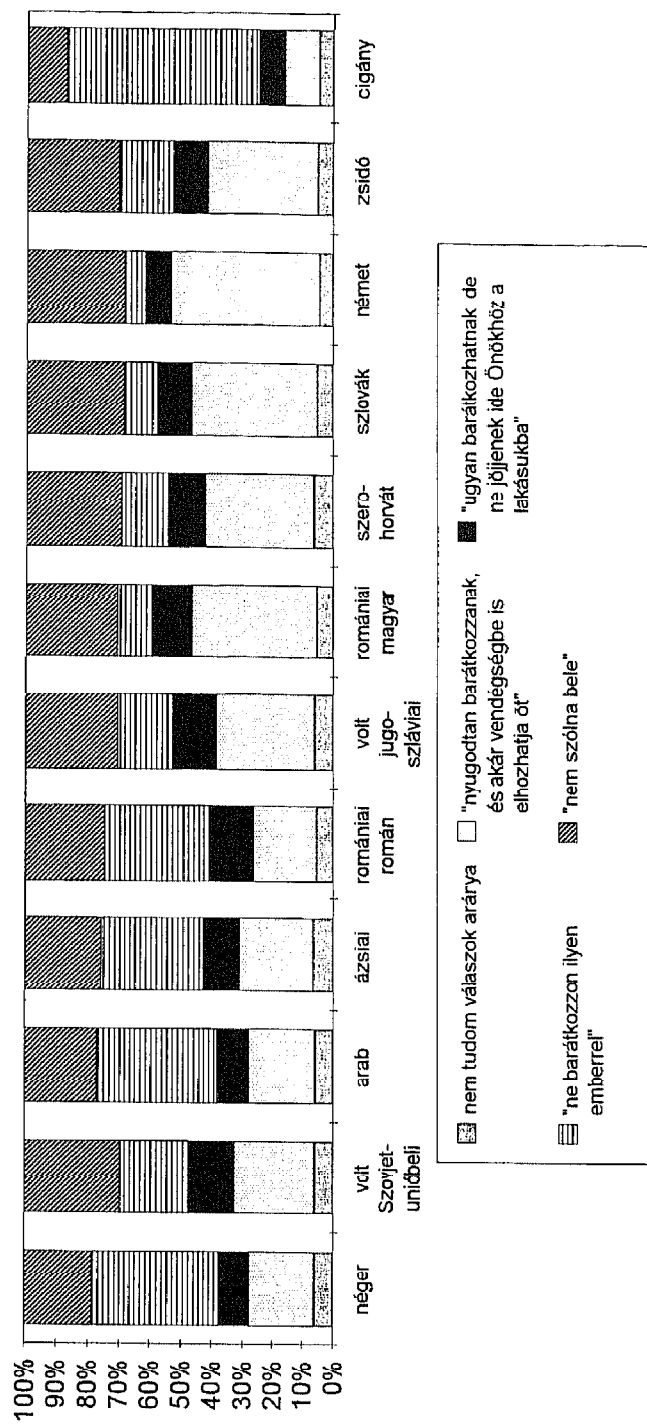
"Véleménye szerint hány [az alábbi népcsoportba tartozó személy] él ma Magyarországon?"
 (A számszerű válaszok átlagában)



"Véleménye szerint [az alábbi népcsoportba tartozó személyek] mennyire gazdagok vagy szegények?"
 (1=nagyon szegény, 5=nagyon gazdag)



"Tegyük fel, hogy az Ön fia/lánya megbarátkozik egy [alábbi népcsoportba tartozó személlyel]. Ön mit mondana gyermekének?"



1. táblázat

A Magyarországon élő nemzeti és etnikai kisebbségek – nemzetiség szerint

Kisebbségek	1990-es népszámlálás minősítés	1980 évi tanács (egyértelmű nemzetiségi)	Kisebbségi vezetők becsült adatai
Cigányok	142 683	nincs adat	400-600 000
Németek	30 824	65 969	200-220 000
Szlovákok	10 439	34 001	100-110 000
Délszlávok	nincs adat	27 650	nincs adat
Horvátok	13 570	nincs adat	80-90 000
Szerbek	2 905	nincs adat	5 000
Szlovének	1 930	nincs adat	5 000

Forrás: Magyar Nemzet 1994. november 10.

2. táblázat

A népesség anyanyelv szerint, 1941–1990

Év	Összesen	Magyar	Szlovák	Román	Horvát	Szerb	Szlovén vend	Német	Cigány	Egyéb
fő										
1941	9316074	8655798	75877	14142	37885	5442	4816	475491	18640	27983
1949	9204799	9076041	25988	14713	20423	5158	4473	22455	21387	14161
1960	9961044	9786038	30690	15787	33014	4583		50765	25633	14534
1970	10322099	10166237	21176	12624	21853	7989	4205	35594	34957	17462
1980	10709463	10579898	16054	10141	20484	3426	3142	31231	27915	17172
1990	10374823	10222529	12745	8730	17577	2953	2627	37511	48072	22079
százalék										
1941	100.0	92.9	0.8	0.2	0.4	0.1	0.1	5.1	0.2	0.3
1949	100.0	98.6	0.3	0.2	0.2	0.1	0.0	0.2	0.2	0.2
1960	100.0	98.2	0.3	0.2	0.3	0.0		0.5	0.3	0.1
1970	100.0	98.5	0.2	0.1	0.2	0.1	0.0	0.3	0.3	0.2
1980	100.0	98.8	0.1	0.1	0.2	0.0	0.0	0.3	0.3	0.2
1990	100.0	98.5	0.1	0.1	0.2	0.0	0.0	0.4	0.5	0.2

3. táblázat
Népesség anyanyelv és nemzetiség szerint, 1980, 1990

Nemzetiség	Összesen	Magyar	Szlovák	Román	Horvát	Szerb	Szlovén, vend	Német	Cigány	Egyéb
		anyanyelv								
1980										
Magyar	10 638 974	10 371 904	8 469	2 571	7 097	779	1 435	20 905	24 188	1 566
Szlovák	9 101	1 565	7 507	2	7		4	8	1	7
Román	8 874	967	3	7 525		29		10	331	9
Horvát	13 895	634		1	13 225	6	4	14	6	5
Szerb	2 805	186	2	18	8	2 567	3	2	12	7
Szlovén, vend	1 731	34	10	2	10		1 666	4		5
Német	11 310	1 113	14	2	120	7	1	10 020	1	32
Cigány	6 404	1 596	17	13	1	5	3	37	3 299	1 433
Egyéb	16 369	1 839	32	7	16	33	26	231	77	14 108
Összesen	10 709 463	10 579 898	16 054	10 141	20 484	3 426	3 142	31 231	27 915	17 172
1990										
Magyar	10 142 072	10 103 677	5 483	1 682	4 273	550	857	16 416	4 633	4 543
Szlovák	10 459	2 596	7 223	3	6	2	2	10		617
Román	10 740	3 630	8	6 803	3	9		11	24	252
Horvát	13 570	916	2	1	12 512	12		13	1	113
Szerb	2 905	457		7	21	2 361	3	6	1	49
Szlovén, vend	1 930	105	2	1	1		1 755	3	2	61
Német	30 824	9 855	7	3	11	1		20 873	2	72
Cigány	142 683	98 943	1	214	6	1	2	2	43 393	121
Egyéb	19 640	2 330	19	10	744	17	8	147	13	16 326
Összesen	10 374 823	10 222 529	12 745	8 730	17 577	2 953	2 627	37 511	48 072	22 079

Forrás: 1990-es népszámlálás

4. táblázat

A népesség anyanyelv és főbb korcsoport szerint, 1910–1941, 1970–1990

Év, korcsoport (év)	Összesen	Magyar	Szlovák	Román	Horvát	Szerb	Szlovén vend	Német	Cigány	Egyéb
fő										
1941										
0-14	2420401	2267281	16588	3225	8623	924	1497	112204	8569	1490
15-39	3786763	3531895	27932	6602	14060	1920	1737	181207	6777	14633
40-59	2111465	1952742	18467	2958	9343	1630	904	114182	2289	8950
60-X	997445	903880	12890	1357	5859	968	678	67898	1005	2910
Összesen	9316074	8655798	75877	14142	37885	5442	4816	475491	18640	27983
1970										
0-14	2176507	2116267	1623	2430	3322	362	760	2440	16486	1070
15-39	3821424	3771593	5159	4142	6868	2481	1514	8424	12548	8695
40-59	2564369	2526121	6491	3404	6232	2732	1075	10202	4195	3917
60-X	1759799	1722256	7833	2648	5356	2414	856	13528	1728	3180
Összesen	10322099	10166237	21176	12624	21855	7989	4205	35594	34957	17462
1980										
0-14	2341173	2320631	899	1405	2091	267	411	2294	11466	1709
15-39	3832516	3791329	3403	3175	5744	900	1016	7254	11035	8660
40-59	2705642	2670893	4870	3037	6570	1155	946	9939	4109	4123
60-X	1830132	1797045	6882	2524	6079	1104	769	11744	1305	2680
Összesen	10709463	10579898	16054	10141	20484	3426	3142	31231	27915	17172
1990										
0-14	2130549	2104997	626	990	1573	246	201	2751	17166	1999
15-39	3687555	3633716	2755	3006	4871	681	776	8513	21075	12162
40-59	2596873	2561276	3788	2404	5238	955	848	9803	7381	5180
60-X	1959846	1922540	5576	2330	5895	1071	802	16444	2450	2738
Összesen	10374823	10222529	12745	8730	17577	2953	2627	37511	48072	22079
százalék										
1941										
0-14	26.0	26.2	21.9	22.8	22.8	17.0	31.1	23.6	46.0	5.3
15-39	40.6	40.8	36.8	46.7	37.1	35.3	36.1	38.1	36.4	52.3
40-59	22.7	22.6	24.3	20.9	24.7	30.0	18.8	24.0	12.3	32.0
60-X	10.7	10.4	17.0	9.6	15.5	17.8	14.1	14.3	5.4	10.4
Összesen	100.0	100.0	100.0	100.0	100.0	100.0	100.0	100.0	100.0	100.0
1990										
0-14	20.5	20.6	4.9	11.3	8.9	8.3	7.7	7.3	35.7	9.1
15-39	35.5	35.5	21.6	34.4	27.7	23.1	29.5	22.7	43.8	55.1
40-59	25.0	25.1	29.7	27.5	29.8	32.3	32.3	26.1	15.4	23
60-X	18.9	18.8	43.8	26.7	33.5	36.3	30.5	43.8	5.1	12.4
Összesen	100.0	100.0	100.0	100.0	100.0	100.0	100.0	100.0	100.0	100.0

Forrás: 1990-es népszámlálás

A TÁRKI 1993-as háztartáspanel vizsgálata során az összeírók a megkérdezett népesség 4,5 %-át sorolták cigány etnikumba.

Forrás: Magyar háztartáspanel műhelytanulmányok TÁRKI 1994.

5. táblázat
A népesség életforma szerint, területenként

Terület	Összesen	Cigány	Átlagostól	Non cigány	A cigány életvitelének		1000 non cigány életvitelére jutó cigány életvitel
		életvitel			területi aránya	aránya a népességhez	
Budapest	1982708	38450	12215	1932043	9,8	1,9	20
Baranya	410634	16955	1962	391717	4,1	4,1	43
Bács-Kiskun	533227	14043	3632	515552	3,6	2,6	27
Békés	397987	6226	1220	390541	1,6	1,6	16
Borsod-Abaúj-Zemplén	738898	51590	8607	674092	13,9	7,4	81
Csongrád	431157	6684	1931	422542	1,7	1,6	16
Fejér	416894	7763	2485	406646	2,0	1,9	19
Győr-Ménfőcsanak-Sopron	421078	1326	3264	414488	0,3	0,3	3
Hajdú-Bihar	542189	44200	6410	491579	11,2	8,2	94
Heves	325752	26975	3207	295570	6,9	8,3	91
Jász-Nagykun-Szolnok	414974	12977	2138	399859	3,1	3,1	32
Komárom-Esztergom	308781	4974	5809	297798	1,3	1,6	17
Nógrád	219392	24163	5189	193040	6,1	11,0	127
Pest	245600	12478	8674	234457	3,2	1,5	13
Somogy	335447	25384	228	309835	6,4	7,6	82
Szabolcs-Szatmár-Bereg	556340	49515	11359	495466	12,6	8,9	100
Tolna	247106	9584	1966	235556	2,4	3,0	41
Vas	270382	4041	1892	264449	1,0	1,5	15
Veszprém	373266	4215	2988	366063	1,0	1,1	12
Zala	298433	29163	902	268368	7,4	9,8	109
Összesen	10170254	393715	86368	9690171	100,0	3,9	41
Érdek							
Budapest	1982708	38450	12215	1932043	9,8	1,9	20
Városok Budapesti térségben	4321097	113905	40917	4166275	28,9	2,6	27
Községek	3866449	241360	33236	3591853	61,3	6,2	67

Forrás: A cigányság helyzete, életkörülményei 1993 Budapest, 1994, KSH 12. oldal

6. táblázat
A roma lakosság megoszlása régiók szerint 1994-ben

Régió	Létszám	Roma lakosság/összes viszonyított arány %	Teljes népességhez viszonyított arány %
ÉSZAK: Borsod-Abaúj-Zemplén; Heves; Nógrád megye	105000	24,2	8,1
KELET: Szabolcs-Szatmár-Bereg; Hajdú-Bihar; Békés megye	80000	20,0	3,7
ALFÖLD: Csongrád; Bács-Kiskun; Szolnok megye	52000	12,0	3,7
BP-IPARVIDÉK: Budapest; Pest; Fejér; Komárom megye	79000	18,3	2,1
DÉL-DUNÁNTUL: Baranya; Somogy; Zala; Veszprém megye	99000	22,9	5,9
NYUGAT: Vas; Győr-Ménfőcsanak-Sopron megye	13000	2,9	1,9
Összesen	434000	100	4,2

Forrás: lásd következő oldalon.

"...azokat tekinteni cigánynak, akiket a nem cigány környezet annak tart" a kutatás céljára ennél jobban használható vagy pontosabban körülírást nyújtó kritériumot nem lehet találni. Ez a meghatározás bizonyosan nem zárja ki azokat, akik öntudatosan vállalják cigánységüket, de azokat sem, akik erőteljesen megindultak az asszimiláció útján.

Forrás: *Beszámoló a magyarországi roma (cigány) népesség helyzetével foglalkozó 1993 októbere és 1994 februárja között végzett kutatásról.* (A kutatást Kemény István, Havas Gábor és Kertesi Gábor vezette. Az országos adatfelvételt az MTA Szociológiai Intézete az MTA Közgazdasági Intézetével közösen készítette.)

7. táblázat

Magyarország nemzetközi vándorlásának összefoglaló adatai, 1980–1992

Év	Magyarországra					Magyarországból			
	egy évnél hosszabb tartózkodásra érkezett külföldi állampolgárok			érkezett menekültek	hazatérők	kivándorló	visszavándorló	netto különbözet	menekültek
	bevándorló	távozó	netto különbözet						
1980	2 257	55	2 202		880				
1981	2 857	74	2 783		746				
1982	4 042	128	3 914		865				
1983	3 889	437	3 452		987				
1984	4 871	2 293	2 578		1 029				
1985	7 875	2 759	5 116		945				
1986	8 810	4 430	4 380		907				
1987	7 515	4 312	3 203		916	15 000	7 000	8 000	6 380
1988	16 298	4 020	12 278	13 173	515	20 200	8 200	12 000	4660
1989	17 197	4 867	13 278	17 448	901	23 400	11 400	12 000	2040
1990	29 995	4 670	25 385	18 283	2 235	23 400	11 100	12 300	
1991	18 905	3 365	15 540	53 359	2 500	24 600	10 100	14 500	
1992	11 138	3 552	7 586	16 204	1 988	24 700	10 200	14 500	

Forrás: Magyarország bevándorlási statisztika

8. táblázat

Bevándorlók és visszavándorlók Magyarországon, 1980–1992

(egy évnél hosszabb ideig tartó tartózkodásra érkezett bevándorlók és közülük az országot véglegesen elhagyók)

Ország (állampolgárság)	Bevándorlók			Távozók			Nettó különbözet		
	1980–87	1988–92	1980–92	1980–87	1988–92	1980–92	1980–87	1988–92	1980–92
Románia	4 192	56 746	60 938	98	1 302	1 400	4 094	55 444	59 538
Lengyelország	9 378	3 612	12 990	4 504	4 571	9 075	4 874	-959	3 915
Szovjetunió	5 526	5 716	11 242	1 445	889	2 334	4 081	4 827	8 908
Jugoszlávia	1 028	6 516	7 544	172	1 349	1 521	856	5 167	6 023
Németország	4 493	2 316	6 809	1 205	1 409	2 614	3 288	907	4 195
Kuba	3 916	183	4 099	1 980	1 779	3 759	1 936	-1 596	340
Csehszlovákia	2 271	966	3 237	662	269	931	1 609	697	2 306
Kína	407	2 671	3 078	567	16	551	391	2 120	2 511
Vietnam	963	1 283	2 246	361	940	1 301	602	343	945
Líbia	884	342	1 226	432	470	902	452	-128	324
Egyéb	8 139	13 069	21 228	3 411	7 132	10 563	4 748	5 917	10 665
Összesen	41 217	93 420	134 637	14 286	20 681	34 967	26 931	72 739	99 670

Forrás: Magyarország bevándorlási statisztika

9. táblázat
Magyarországra menekülők, 1988-1993

Ország (állampolgárság)	1988	1989	1990	1991	1992	1988-92	1993
Románia	13173	17365	17416	3728	844	52526	548
Szovjetunió		50	488	738	241	1517	168
Jugoszlávia				48485	15021	63506	4593
Egyéb		33	379	408	98	918	57
Összesen	13173	17448	18283	53359	16204	118467	5366

Forrás: Menekültügyi és Migrációs Hivatal menekültügyi statisztikája

10. táblázat
Magyar állampolgárságot kaptak, 1983-1992

Eredeti állampolgárság	1983-87	1988-89	1990	1991	1992	1988-92	1983-92
Románia	1306	628	1109	3322	7204	12263	13569
Szovjetunió	1411	406	92	215	336	1049	2460
Csehszlovákia	175	66	32	30	15	143	308
Jugoszlávia	34	15	14	9	39	97	151
Egyéb	745	374	108	237	166	885	1630a)
Összesen	3671	1489	1355	3813	7780	14437	18108

Forrás: Menekültügyi és Migrációs Hivatal menekültügyi statisztikája

a) Ebből: Németország 633; Bulgária 151; Görögország 136; Lengyelország 133; Szíria 41; Libanon 26 fő

11. táblázat
Menekültek megoszlása, 1988-1993

	Összes	Románia	Jugoszlávia
Regisztrált menekült (1988-1993)	123833	53074	68099
ebből menekült státuszt szerzett a genfi konvenció szerint	3863(3.8%)	2909(5.5%)	866(1.3%)
menedékesként részesült védelemben	67308(54.4%)		
legálisan érkezett	92926(75.1%)		
magyar nemzetiségű	63868(51.6%)	46152(87.0%)	16979(24.9%)a)

Forrás: Menekültügyi és Migrációs Hivatal menekültügyi statisztikája

12. táblázat
Magyar állampolgárságot kaptak a bevándorlók arányában, 1988-1992

Eredeti állampolgárság	Bevándorló szám szerint	Állampolgárságot kaptak	
		(1988-1992)	Bevándorlók %-ában
Románia	56746	12263	21.6
Jugoszlávia	6516	97	1.5
Szovjetunió	5716	1049	18.4
Lengyelország	3612	100	2.8
Németország	2316	300	13.0
Egyéb	18514	628	3.4

Forrás: Menekültügyi és Migrációs Hivatal menekültügyi statisztikája

13. táblázat
Magyarországra bevándorlók, 1988–1992
 (egy évnél hosszabb ideig tartó tartózkodásra érkezők)

Ország (állampolgárság)	1988	1989	1990	1991	1992	1988–92
Románia	10654	10360	22873	8339	4520	56746
Jugoszlávia	509	541	410	2787	2265	6512
Szovjetunió	1028	908	1292	1523	965	5716
Lengyelország	1164	1255	746	194	253	3612
Kína	26	56	649	1781	159	2671
Németország a)	533	609	506	442	226	2316
Egyesült Államok	129	167	444	473	364	1577
Vietnam	278	773	112	77	43	1283
Görögország	52	175	242	354	170	993
Csehszlovákia	175	214	198	208	171	966
Egyesült Királyság	55	88	144	181	144	612
Izrael	41	98	143	174	53	509
Ausztria	38	151	107	130	70	496
Egyiptom	134	104	121	58	45	462
Törökország	24	35	137	176	78	450
Szudán	96	158	109	64	6	433
Szíria	100	93	133	65	42	433
Irán	74	114	78	82	68	416
Bulgária	74	78	110	96	43	401
Franciaország	43	37	109	97	75	381
Jemen	152	114	56	20	17	359
Olaszország	42	64	68	88	96	358
Japán	51	49	63	121	70	354
Líbia	53	108	78	64	39	342
Jordánia	147	86	54	35	20	342
Svédország	31	63	75	76	52	297
Kanada	28	52	86	65	65	296
Mongolia	32	44	49	51	49	225
Irak	30	51	47	30	25	183
Kuba	62	32	37	35	17	183
Számje	26	29	31	45	30	161
Egyéb	347	471	645	974	898	3335
Összesen	16228	17197	29952	18905	11138	93420

a) NDK és NSZK együtt

Forrás: Magyarországi bevándorlási statisztika